

Wymiary czasu pracy w 2007

STYCZEŃ 176	LUTY 160	MARZEC 176
KWIECIEŃ 160	MAJ 168	CZERWIEC 160
LIPIEC 176	SIERPIEŃ 176	WRZESIEŃ 160
PAŹDZIERNIK 184	LISTOPAD 168	GRUDZIEŃ 152

CZAS PRACY, WYNAGRODZENIA

UWAGA!

Jeśli pracujesz w kilkumiesięcznym okresie rozliczeniowym, to wystarczy, że dodasz wymiary czasu pracy dla poszczególnych miesięcy należących do Twojego okresu rozliczeniowego, a otrzymasz wymiar czasu pracy dla całego okresu rozliczeniowego.

Chcesz wiedzieć więcej?
Odwiedź naszą stronę

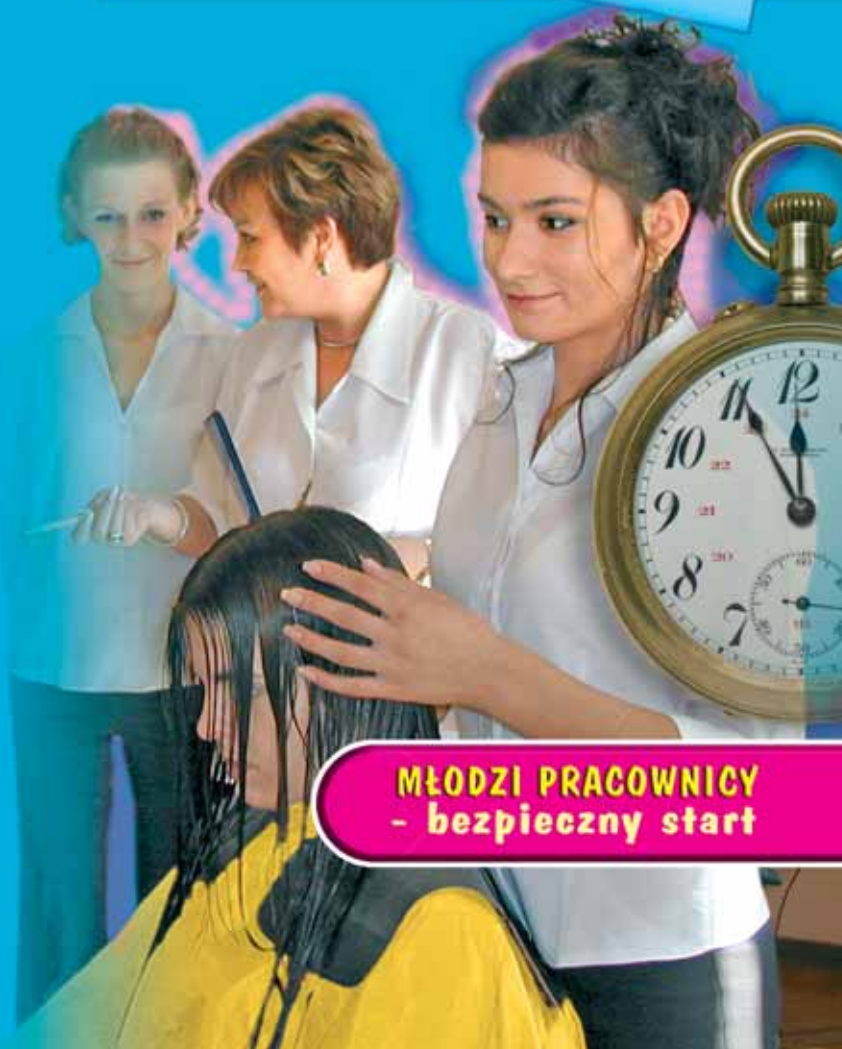
www.pip.gov.pl

Koordynator Kampanii:

Krzysztof Pankowski, Państwowa Inspekcja Pracy, ul. Chałubińskiego 1, Warszawa

Partycypacja finansowa:

0100 - 010 207, 009, 200, 91000



**MŁODZI PRACOWNICY
- bezpieczny start**

Słowniczek ważnych pojęć

Czas pracy – czas, kiedy w miejscu wyznaczonym przez pracodawcę pozostajesz do jego dyspozycji.

Czas potrzebny na przygotowanie się do pracy (np. zmianę stroju, pobranie narzędzi z magazynu) jest również czasem pracy.

Czas dojazdu do miejsca pracy nie wlicza się do czasu pracy.

Sposób potwierdzenia przybycia i obecności w pracy wynika z regulaminu pracy lub z informacji, którą uzyskasz od pracodawcy w ciągu 7 dni od zawarcia umowy o pracę.

Wymiar czasu pracy – liczba godzin, jaką jesteś obowiązany przepracować w ciągu **okresu rozliczeniowego**; wymiar czasu pracy zależy od wymiaru zatrudnienia (pełny lub niepełny etat) i innych czynników – np. liczby dni świątecznych w okresie rozliczeniowym.

Okres rozliczeniowy – odcinek czasu wyrażony w tygodniach lub miesiącach, na który jest planowana i po upływie którego jest rozliczana praca każdego pracownika. Maksymalna długość okresu rozliczeniowego jest uzależniona od stosowanego **systemu czasu pracy**.

Wynagrodzenie: w jaki sposób?

Wynagrodzenie powinieneś otrzymywać:

- 👉 **w miejscu i czasie określonym** w regulaminie pracy lub innych przepisach obowiązujących u Twojego pracodawcy;
- 👉 **w formie pieniężnej**; tylko część wynagrodzenia możesz otrzymywać w innej formie (np. produktów spożywczych), pod warunkiem jednak, że dopuszczają to przepisy odpowiednich ustaw lub układów zbiorowych pracy;
- 👉 **do rąk własnych**; możesz otrzymywać je przelewem bankowym na Twoje konto, tylko gdy wyrazisz na to **pisemną zgodę**.

Pamiętaj!

W żadnym wypadku **nie możesz się zrzec** prawa do wynagrodzenia, czyli **zgodzić się na pracę za darmo!**

Masz prawo wglądu w dokumenty, na podstawie których pracodawca obliczył Twoje wynagrodzenie.

Wynagrodzenie: kiedy i jak często?

Wynagrodzenie powinieneś otrzymywać:

- 👉 **co najmniej raz w miesiącu** albo częściej, w stałych, ustalonych terminach,
- 👉 **najpóźniej dziesiątego dnia** następnego miesiąca, czyli np. wynagrodzenie za maj musisz otrzymać najpóźniej 10 czerwca.

Gdy dzień wypłaty przypada na niedzielę lub inny dzień wolny, powinieneś otrzymać wynagrodzenie **w dniu poprzednim**.

Wynagrodzenie: ile?

Minimalne wynagrodzenie w 2007 r. wynosi 936,00 zł brutto dla zatrudnionych **na pełen etat**.

W pierwszym roku pracy możesz otrzymywać mniejsze wynagrodzenie, ale nie niższe niż 80% minimalnego.

936,00 zł to ogólna kwota wynagrodzenia, która może obejmować nie tylko wynagrodzenie zasadnicze – również np. premie lub inne składniki, ale **nie wynagrodzenie za pracę w godzinach nadliczbowych**.

Słowniczek ważnych pojęć

Norma czasu pracy – maksymalna liczba godzin, jaką możesz przepracować w jednej dobie lub w tygodniu pracy.

Norma dobowa: 8 godzin.

Norma tygodniowa: przeciętnie 40 godzin w okresie rozliczeniowym.

Doba pracownicza – 24 kolejne godziny, poczynając od godziny, o której rozpoczynasz pracę zgodnie z obowiązującym Cię rozkładem czasu pracy.

Pojęcie doby pracowniczej nie pokrywa się z pojęciem doby astronomicznej. Np. jeśli rozpoczynasz pracę w poniedziałek o 14.00, Twoja doba trwa od tej godziny do 14.00 we wtorek.

Tydzień – 7 kolejnych dni kalendarzowych, poczynając od pierwszego dnia okresu rozliczeniowego. Pojęcie tygodnia jest powiązane z okresem rozliczeniowym, ponieważ dzień rozpoczynający taki okres jest pierwszym dniem tygodnia.

Pora nocna – 8 godzin pomiędzy godziną 21.00 a 7.00, przy czym pracodawca powinien określić, które to będą godziny: od 21.00 do 5.00, od 22.00 do 6.00 czy od 23.00 do 7.00.

Obowiązujący wymiar czasu pracy

W przypadku zatrudnienia na pełnym etacie obowiązujący Cię w okresie rozliczeniowym wymiar czasu pracy oblicza się:

- mnożąc 40 godzin (5 dni w tygodniu x 8 godzin pracy) przez liczbę **pełnych** tygodni w okresie rozliczeniowym,
- mnożąc 8 godzin przez liczbę dni **pozostałych** do końca okresu rozliczeniowego, przypadających od poniedziałku do piątku,
- następnie dodając obie liczby.

Uwaga!

Każde święto przypadające w innym dniu niż niedziela obniża wymiar czasu pracy o 8 godzin.

Przerwy podczas pracy

Oprócz odpoczynków od pracy dobowych i tygodniowych musisz mieć zapewnioną przerwę podczas pracy, **wliczoną do czasu pracy**:

- minimum **15-minutową**, jeśli pracujesz w danej dobie 6 godzin lub dłużej;
- minimum **5-minutową** po każdej godzinie pracy przy monitorze ekranowym.

Pracodawca może wprowadzić jedną dodatkową przerwę trwającą max. **60 minut**, przeznaczoną na spożycie posiłku lub sprawy osobiste. **Przerwa taka nie jest jednak wliczana do czasu pracy.**



Odpuzynek od pracy

Pracodawca musi tak zaplanować pracę, żeby zapewnić Ci:

- 👉 minimum **11 godzin nieprzerwanego odpoczynku w każdej dobie**,
- 👉 minimum **35 godzin nieprzerwanego odpoczynku w każdym tygodniu**.

Uwaga!

Odpoczynek dobowy i tygodniowy mogą być skrócone, gdy jest to konieczne ze względu na:

- 👉 **usuwanie skutków awarii,**
 - 👉 **akcję ratowniczą.**
- 👉 Odpoczynek tygodniowy można skrócić także, jeśli przechodzisz z jednej zmiany na drugą, zawsze jednak musi on trwać 24 godziny.

Pamiętaj!

Gdy pracodawca skróci Twój **odpoczynek dobowy**, musi go zrównoważyć przed upływem okresu rozliczeniowego, czyli o ten czas wydłużyć inny odpoczynek.

Jak to się oblicza? Przykład:

Ustalenie wymiaru czasu pracy w grudniu 2007 r.

- 👉 Wymiar zatrudnienia: pełen etat.
- 👉 Okres rozliczeniowy: jeden miesiąc.

Grudzień składa się z 31 dni kalendarzowych. W br. miesiąc ten rozpoczyna się w sobotę i kończy w poniedziałek. Pełne 4 tygodnie okresu rozliczeniowego upłyną 28 grudnia (w piątek). Liczba godzin do przepracowania dla pracowników objętych 8-godzinną dobową normą czasu pracy wynosi więc 152 godziny: 40 godzin x 4 tygodnie + 1 x 8 godzin za dzień roboczy 31 grudnia. Święta 25 i 26 grudnia przypadają w inne dni niż niedziela, a więc obniżają wymiar czasu pracy o 8 godzin - każde z nich. Czyli:

$$\begin{aligned} & \bullet 40 \times 4 = 160 \\ & \bullet 160 + 8 = 168 \\ & \bullet 168 - (2 \times 8) = 152 \end{aligned}$$

Pamiętaj!

Jeśli pracujesz w okresie rozliczeniowym dłuższym niż miesięczny, wymiar czasu pracy obliczasz łącznie dla całego okresu, a nie dla poszczególnych miesięcy.

Wybrane systemy czasu pracy

Podstawowy:

- może w nim pracować każdy pracownik;
- możesz pracować max. 8 godz. na dobę i przeciętnie 40 godz. przez przeciętnie 5 dni w tygodniu;
- możliwe okresy rozliczeniowe: max. 4 miesiące (w rolnictwie, hodowli i ochronie nawet 6 lub 12 miesięcy).

Równoważny do 12 godz.:

- dopuszczalny, gdy jest to uzasadnione rodzajem pracy lub jej organizacją;
- możesz pracować przeciętnie 40 godz. w tygodniu, a w ciągu doby nawet do 12 godz., ale w zamian za to w innych dniach musisz pracować krócej lub mieć wolne;
- okres rozliczeniowy: co do zasady 1 miesiąc (możliwe wydłużenie do 3 lub 4 miesięcy).

Weekendowy:

- dopuszczalny tylko gdy wystąpisz do pracodawcy z pisemnym wnioskiem o wprowadzenie takiego systemu czasu pracy;
- pracujesz tylko w piątki, soboty, niedziele i święta, max. 12 godz. na dobę;
- okres rozliczeniowy: zawsze 1 miesiąc.

Wybrane systemy czasu pracy

Zadaniowy:

- dopuszczalny, gdy jest to uzasadnione rodzajem pracy, jej organizacją lub miejscem;
- nie masz określonych godzin pracy, a tylko zadania; sam decydujesz, w jakich godzinach je wykonujesz, jednak musisz zdążyć w terminie wskazanym przez pracodawcę.

Równoważny do 24 godz.:

- dotyczy pracowników ochrony, zakładowych straży pożarnych i służb ratowniczych;
- możesz pracować przeciętnie 40 godz. w tygodniu, a w ciągu doby nawet do 24 godz., ale w zamian za to w innych dniach musisz pracować krócej lub mieć wolne;
- okres rozliczeniowy: co do zasady 1 miesiąc (możliwe wydłużenie do 3 lub 4 miesięcy).

Skrócony tydzień pracy:

- dopuszczalny tylko gdy wystąpisz do pracodawcy z pisemnym wnioskiem o wprowadzenie takiego systemu czasu pracy;
- pracujesz mniej niż 5 dni w tygodniu, max. 12 godz. na dobę i przeciętnie 40 godz. w tygodniu;
- okres rozliczeniowy: zawsze 1 miesiąc.